

BADECAPE · COSY SOCKS

Modell 3 – Cosy Socks 2



Größen 56/62, 68/74, 80/86, 92/98

Die Angaben für die Größen 68/74, 80/86 und 92/98 stehen in Klammern. Steht nur eine Angabe, so gilt diese für alle Größen.

Material: Lana Grossa **Cosy Socks** (70% Schurwolle (Merino), 30% Polyamid; LL = 400 m/100 g): **200 (200/300/300) g** Salbeigrün (**Fb. 6**); eine Rundstricknadel 5 mm; eine Häkelnadel 5 mm; ein Knopf mit 15 mm Ø.

Glatt re: in Hinr re M, in Rückr li M str.

Kraus re: in Hin- und Rückr re M str.

2 M re überzogen zusstr: 1 M wie zum Rechtsstr abh, 1 M re str, dann die abgehobene M über die gestrickte M ziehen.

Maschenprobe: glatt re doppelfädig mit Nadel 5 mm: 16 M und 25 R = 10 cm x 10 cm.

Hinweis: Das Cape wird vollständig mit doppeltem Faden gearbeitet.

Vorderteil und Rückenteil in einem Stück arb: 56 (60/64/68) M mit doppeltem Faden und Nadel 5 mm anschl und 5 R kraus re str. Dann die M neu eintei-

len: 4 M kraus re, bis zu den letzten 4 M glatt re, 4 M kraus re. In einer Gesamthöhe von 21 (24/27/30) cm in einer Hinr die Arbeit für den vorderen Schlitz teilen und beide Seiten getrennt fertigstellen: über die ersten 30 (32/34/36) M für das **li Vorderteil** re str und wenden, die übrigen 26 (28/30/32) M stilllegen. Die M des li Vorderteils wie folgt einteilen: 4 M kraus re, bis zu den letzten 4 M glatt re, 4 M kraus re. In einer Höhe von 8 (9/10/11) cm ab Schlitz für den vorderen Halsausschnitt am inneren Rand 1x 7 (9/11/12) M, 1x 2 M und 2x 1 M abk, dabei an der Seite des Halsausschnitts keine kraus re Blende mehr arb, sondern die M an diesem Rand glatt re str = 19 (19/19/20) M. In einer Höhe von 5 (5/6/6) cm ab Halsausschnitt die M nach einer Hinr stilllegen. Um das **re Vorderteil** zu str, zunächst 4 M anschl, dann die stillgelegten 26 (28/30/32) M re str = 30 (32/34/36) M. Das re Vorderteil gegengleich zum li Vorderteil arb, den Faden nach der letzten Rückr aber nicht abschneiden, sondern für den hinteren Halsausschnitt 18 (22/26/28) neue M aufschlingen und die stillgelegten 19 (19/19/20) M des li Vorderteils bis zu den letzten 4 M li, dann die 4 M der Blende re str = 56 (60/64/68) M. Die M in der nächsten Hinr neu einteilen: 4 M kraus re, bis zu den letzten 4 M glatt re, 4 M kraus re. In einer Höhe von 32 (36/41/45) cm ab hinterem Halsausschnitt 5 R kraus re arb, dabei mit einer Rückr beginnen und enden. Dann die M re abk.

Kapuze: ringsum aus dem Halsausschnitt einschließlich der krausen Blenden insgesamt 62 (70/76/82) M herausstr: 22 (24/25/27) M aus dem Halsausschnitt des re Vorderteils, 1 MM setzen, 18 (22/26/28) M aus dem hinteren Halsausschnitt, 1 MM setzen, 22 (24/25/27) M aus dem Halsausschnitt des li Vorderteils. 1 Rückr re M str. In der nächsten Hinr die M neu einteilen: 4 M kraus re, bis zu den letzten 4 M glatt re, 4 M kraus re, dabei 4x in jeder 4. R (4x abwechselnd in jeder 4. und 6. R / 4x in jeder 6.

BADECAPE · COSY SOCKS

Modell 3 – Cosy Socks 2



R / 4x abwechselnd in jeder 6. und 8. R) 2 M zun: bis zum 1. MM re str, 1 M re verschr aus dem Querfaden zun, den MM abh, bis zum 2. MM re str, den MM abh, 1 M re verschr aus dem Querfaden zun, die übrigen M re str = 70 (78/84/90) M. In einer Höhe von 9 (10/12/14) cm ab hinterem Halsausschnitt in einer Rückr mit der Kapuzenrundung beginnen: 4 M re, bis zum 2. MM li str, den MM abh, 2 M li zusstr, wenden.

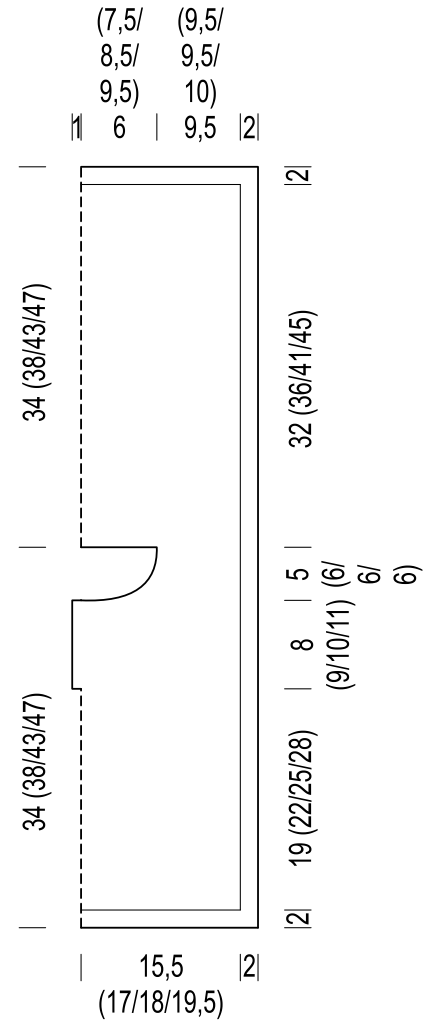
Nun glatt re nur noch über die mittleren M str: in den Hinr die 1. M abh, den MM abh, bis zum nächsten MM re str, den MM abh, 2 M re überzogen zusstr, wenden; in den Rückr die 1. M abh, den MM abh, bis zum nächsten MM li str, den MM abh, 2 M li zusstr, wenden. Auf diese Weise weiterarb, bis an beiden Seiten nur noch die jeweils 4 kraus re M der Blenden übrig sind. Nach der letzten Rückr auch die 4 kraus re M der Blende re str.

In der nächsten Hinr mit der vorderen Blende beginnen: 3 M re, 2 M re überzogen zusstr, wenden, 4 M re, wenden. Diese 2 R stets wdh, bis nur noch die 8 M der beiden Blenden übrig sind. Die M abk und die schmale Naht schließen (alternativ die je 4 M der beiden Blenden im M-Stich schließen).

Die Kordel doppelfädig arb: doppelfädig das Fadenende ca. 400 (450/500/550) cm lang abmessen und eine Knotenschlinge auf die Häkelnadel

setzen. Es wird nun abwechselnd das Fadenende und das Fadenstück, das zum Knäuel läuft, genutzt: * mit dem Fadenende 1 U von vorne nach hinten über die Nadel legen, den Faden (= das Fadenstück, das zum Knäuel läuft) holen und durch U und Schlinge ziehen, ab * stets wdh, bis die Kordel eine Länge von 120 (140/160/170) cm erreicht hat. Dann die Arbeit beenden und die Fadenenden vernähen.

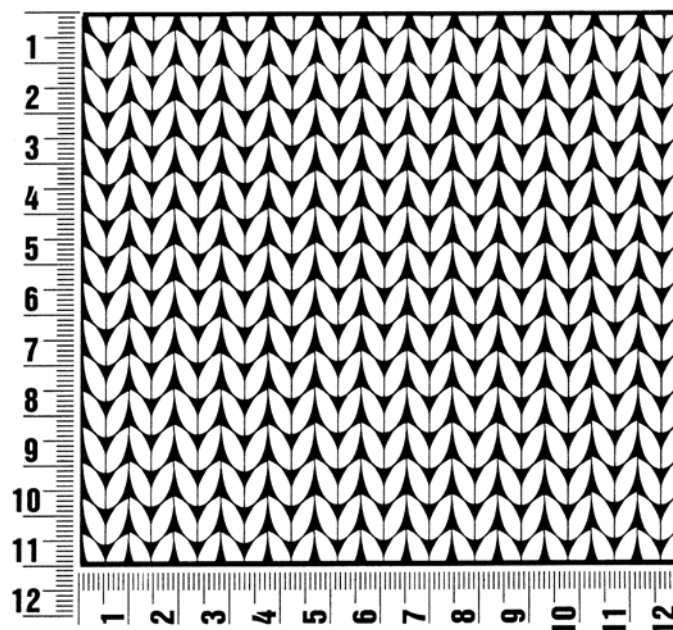
Fertigstellen: die schmale Anschlagkante des Untertritts am Schlitz von innen gegennähen. Den Knopf auf die re Vorderteilblende direkt unter der Ansatzlinie der Kapuze annähen. Die M der li Vorderteilblende auf Höhe des Knopfes weiten und den Knopf knöpfen. Vorder- und Rückenteil an den seitlichen Strickrändern 15 (16/17/18) cm unterhalb der Schulter verbinden: mit der Häkelnadel und doppeltem Faden durch beide Randm hindurch anschlingen, 8 Luftm häkeln und mit 1 Kettm 2 cm unter der ersten Einstichstelle anschlingen, wenden und die Gürtelschleife mit feM umhäkeln, mit 1 Kettm an der 1. Einstichstelle enden. Die zweite Gürtelschleife an der anderen Seite ebenso arb. Die Kordel durch die beiden Gürtelschleifen ziehen und vorne zur Schleife binden.



Maschenprobe

Machen Sie eine unbedingt zu allererst eine Maschenprobe! Stricken Sie dafür ein ca. 12 cm x 12 cm großes Stück in Garn und Muster ihres ausgesuchten Modells. Danach zählen Sie ihre Maschenanzahl in der Breite von 10 cm und die Reihenanzahl in der Höhe von 10 cm. Haben Sie weniger Maschen als in der Anleitung angegeben, versuchen Sie entweder fester zu stricken oder nehmen Sie dünnere Nadeln bis Sie auf dieselbe Anzahl wie in der Anleitung kommen. Haben Sie mehr Maschen, dann versuchen Sie lockerer zu stricken oder nehmen Sie entsprechend dickere Nadeln, bis es passt.

Bitte beachten Sie: Die Angaben zu Maschenprobe und Nadelstärke auf der Banderole des Knäuels sind für die Anfertigung eines der Modelle in diesem Heft nicht verbindlich, sie werden auf der Basis glatt rechts erstellt. Für eine perfekte Arbeit ist daher die Maschenprobe im gewünschten Muster ein Muss, damit Ihr Wunschmodell nicht nur schön aussieht, sondern auch passt!



Abkürzungen

abk = abketten

abn = abnehmen

Abn = Abnahme(n)

anschl = anschlagen

arb = arbeiten

Dm = Doppelmasche(n)

DStb = Doppelstäbchen

feM = feste Masche(n)

Hinr = Hinreihe(n)

hStb = halbe(s) Stäbchen

Kettm = Kettmasche(n)

Krebsm = Krebsmasche(n)

li = links / linke(n)

Luftm = Luftmasche(n)

M = Masche(n)

MM = Maschenmarkierer

R = Reihe(n)

Rd = Runde(n)

re = rechts / rechte(n)

Rückr = Rückreihe(n)

Stb = Stäbchen

str = stricken

U = Umschlag/Umschläge

verk = verkürzte(n)

verschr = verschränkt(e/er)

wdh = wiederholen

zun = zunehmen

Zun = Zunahme(n)

zus = zusammen

zushäkeln = zusammenhäkeln

zusstr = zusammenstricken

Impressum

Herausgeber: Lana Grossa GmbH, Gaimersheim, www.lana-grossa.de

Fotograf: Milan Soos, www.milansoos.com

Entwürfe: Rosemarie Kraffthöfer

Anleitungen und Zeichnungen: Stephanie van der Linden