

SET · COSY SOCKS

Modell 4-6 – Cosy Socks 2



Größen 50/56, 62/68, 74/80 und 86/92
Die Angaben für die Größen 62/68, 74/80 und 86/92 stehen in Klammern. Steht nur eine Angabe, so gilt diese für alle Größen.

Material: Lana Grossa **Cosy Socks** (70% Schurwolle (Merino), 30% Polyamid; LL = 400 m/100 g): **je 100 (100/100/200) g** Dunkelblau (**Fb. 13**) und Taubenblau (**Fb. 14**); je eine Rundstricknadel 3,0 mm und 3,5 mm; ein Nadelspiel 3,5 mm; 10 Maschenmarkierer; 3 farblich passende Knöpfe mit 14 mm Ø; 50 (50/50/60) cm Wäschegummi, 15 mm breit.

Glatt re: in Hinr re M, in Rückr li M str. In Rd stets re M str.

Kraus re: in Hin- und Rückr re M str.

Bündchenmuster: 1 M re, 1 M li im Wechsel str. In den folgenden R/Rd die M str, wie sie erscheinen.

Zopfmuster: nach der Strickschrift arb. Es sind nur die Hinr gezeichnet. In den Rückr die M str, wie sie erscheinen und in der Zeichenerklärung angegeben. In der Breite mit den M vor dem Rapport beginnen, den Rapport von 9 M stets wdh und mit den M nach dem Rapport

enden. In der Höhe die 1.-6. R stets wdh.

Doppelm: die 1. M mit dem Faden VOR der Arbeit wie zum Linksstr abh, den Faden fest über die re Nadel nach hinten ziehen, bis beide M-Glieder über der Nadel liegen. Zum späteren Abstr der Doppelm in beide M-Glieder einstechen.

Maschenprobe: glatt re und im Zopfmuster mit Nadel 3,5 mm: 22,5 M und 32 R/Rd = 10 cm x 10 cm.

HOSE · COSY SOCKS

Modell 6 – Cosy Socks 2



HOSE

Hinweis: Die Hose wird für **Set 1** vollständig in Taubenblau gearbeitet, für **Set 2** in Dunkelblau.

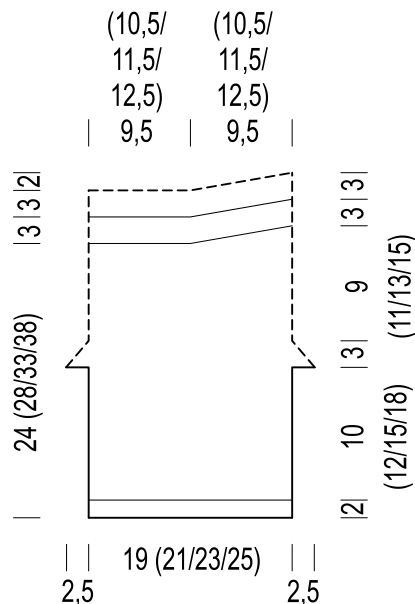
Hosenbein (2x): 40 (44/48/52) M mit Nadel 3,0 mm anschl und für den Bund 6 R im Bündchenmuster str. Die Mitte des Hosenbeins markieren. Dann zur Nadel 3,5 mm wechseln und glatt re weiterarb. In einer Gesamthöhe von 12 (14/17/20) cm die M stilllegen. Das **zweite Hosenbein** ebenso arb.

Die M beider Hosenbeine zus auf die Rundstricknadel 3,5 mm nehmen: dabei zwischen den Hosenbeinen jeweils 8 M für den Spickel anschl und

glatt re in Rd weiterarb = 96 (104/112/120) M. Für den Spickel in jeder 2. Rd die M vor dem Spickel mit der 1. Spickel-M re überzogen zusstr (= 1 M wie zum Rechtsstr abh, 1 M re str, dann die abgehobene M über die gestrickte M ziehen) sowie die letzte Spickel-M mit der nächsten M re zusstr, bis alle Spickel-M aufgebraucht sind = 80 (88/96/104) M. In einer Gesamthöhe von 22 (26/31/36) cm die Arbeit jeweils an der markierten Mitte der Hosenbeine teilen und nur über die hinteren 40 (44/48/52) M in Hin- und Rückr weiterarb. Dabei in verkürzten R mit Doppelm str und an beiden Seiten in jeder 2. R 3x je 5 M stilllegen (= bis zu den letzten 5 M bzw. bis 5 M vor der unteren Doppelm str, wenden und 1 Doppelm arb).

Anschließend wieder über alle M 1 Rd glatt re str, dabei jeweils in beide M-Glieder der Doppelm einstechen. Zur Nadel 3,0 mm wechseln und 10 Rd glatt re str, dann 1 Rd li M als Bruchkante arb und anschließend noch 9 Rd glatt re str. Dann alle M abk.

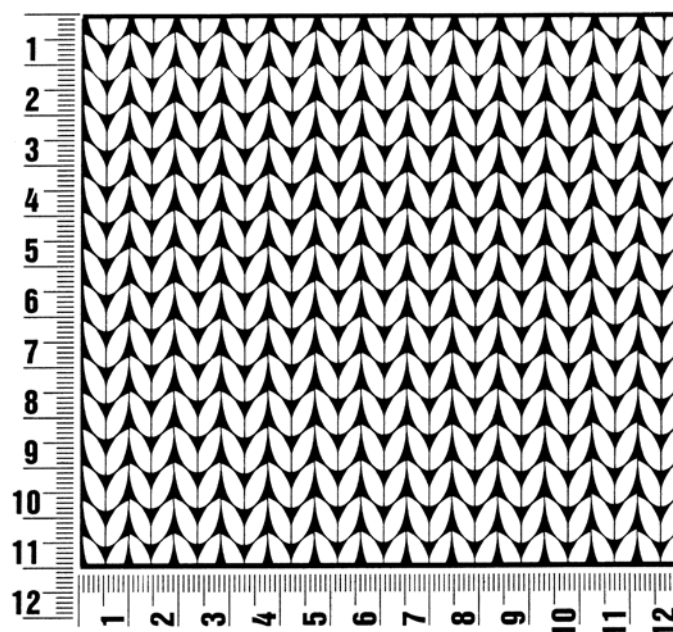
Fertigstellen: die Beinnähte und die kurze Spickelnaht schließen. Das Bündchen an der Bruchkante nach innen umschlagen und bis auf eine kleine Öffnung annähen. Das Gummiband einziehen und in Weite der ungedehnten Bundkante verknoten. Dann auch die kleine Öffnung des Saums schließen.



Maschenprobe

Machen Sie eine unbedingt zu allererst eine Maschenprobe! Stricken Sie dafür ein ca. 12 cm x 12 cm großes Stück in Garn und Muster ihres ausgesuchten Modells. Danach zählen Sie ihre Maschenanzahl in der Breite von 10 cm und die Reihenanzahl in der Höhe von 10 cm. Haben Sie weniger Maschen als in der Anleitung angegeben, versuchen Sie entweder fester zu stricken oder nehmen Sie dünnere Nadeln bis Sie auf dieselbe Anzahl wie in der Anleitung kommen. Haben Sie mehr Maschen, dann versuchen Sie lockerer zu stricken oder nehmen Sie entsprechend dickere Nadeln, bis es passt.

Bitte beachten Sie: Die Angaben zu Maschenprobe und Nadelstärke auf der Banderole des Knäuels sind für die Anfertigung eines der Modelle in diesem Heft nicht verbindlich, sie werden auf der Basis glatt rechts erstellt. Für eine perfekte Arbeit ist daher die Maschenprobe im gewünschten Muster ein Muss, damit Ihr Wunschmodell nicht nur schön aussieht, sondern auch passt!



Abkürzungen

abk = abketten

abn = abnehmen

Abn = Abnahme(n)

anschl = anschlagen

arb = arbeiten

Dm = Doppelmasche(n)

DStb = Doppelstäbchen

feM = feste Masche(n)

Hinr = Hinreihe(n)

hStb = halbe(s) Stäbchen

Kettm = Kettmasche(n)

Krebsm = Krebsmasche(n)

li = links / linke(n)

Luftm = Luftmasche(n)

M = Masche(n)

MM = Maschenmarkierer

R = Reihe(n)

Rd = Runde(n)

re = rechts / rechte(n)

Rückr = Rückreihe(n)

Stb = Stäbchen

str = stricken

U = Umschlag/Umschläge

verk = verkürzte(n)

verschr = verschränkt(e/er)

wdh = wiederholen

zun = zunehmen

Zun = Zunahme(n)

zus = zusammen

zushäkeln = zusammenhäkeln

zusstr = zusammenstricken

Impressum

Herausgeber: Lana Grossa GmbH, Gaimersheim, www.lana-grossa.de

Fotograf: Milan Soos, www.milansoos.com

Entwürfe: Rosemarie Kraffthöfer

Anleitungen und Zeichnungen: Stephanie van der Linden