

OVERALL · COSY SOCKS

Modell 8 – Cosy Socks 2



Größen 50/56 und 62/68

Die Angaben für die Größe 62/68 stehen in Klammern. Steht nur eine Angabe, so gilt diese für beide Größen.

Material: Lana Grossa **Cosy Socks** (70% Schurwolle (Merino), 30% Polyamid; LL = 400 m/100 g); **100 g** Fuchsia (**Fb. 16**); eine Rundstricknadel 3,0 mm, 40 cm lang; eine Häkelnadel 2,5 mm; 4 Knöpfe mit 10 mm Ø.

Glatt re: in Hinr re M, in Rückr li M str. In Rd stets re M str.

Bündchenmuster: 1 M re, 1 M li im Wechsel str. In den folgenden R/Rd die M str, wie sie erscheinen.

Doppelm: die 1. M mit dem Faden VOR der Arbeit wie zum Linksstr abh, den Faden fest über die re Nadel nach hinten ziehen, bis beide M-Glieder über der Nadel liegen. Zum späteren Abstr der Doppelm in beide M-Glieder einstecken.

1 M zun: 1 M aus dem Querfaden re verschränkt herausstr.

Maschenprobe: glatt re mit Nadel 3,0 mm: 26 M und 34 R = 10 cm x 10 cm.

Hosenbein (2x): 48 (54) M mit Nadel 3,0 mm anschl und für den Bund 2 cm im Bündchenmuster str. Die Mitte des Hosenbeins (= spätere Seitenlinie) markieren. Danach glatt re weiterarb und für

die Beinschrägen an beiden Seiten in der 1. R ab Bund 1x 1 M, dann noch 2x in jeder 4. R (2x in jeder 6. R) je 1 M zun = 54 (60) M. In einer Gesamthöhe von 5 (6) cm die M stilllegen. Das **zweite Hosenbein** ebenso arb.

Die M beider Hosenbeine zus auf die Nadel nehmen, dabei zwischen den Beinen je 10 M für den vorderen und hinteren Zwickel dazu anschl. Glatt re in Rd weiterarb, dabei in jeder 2. Rd die M vor dem Zwickel mit der 1. Zwickel-M re überzogen zusstr (= 1 M wie zum Rechtsstr abh, 1 M re str, dann die abgehobene M über die gestrickte M ziehen) sowie die letzte Zwickel-M mit der nächsten M re zusstr, bis alle Zwickel-M aufgebraucht sind = 108 (120) M. In einer Gesamthöhe von 8,5 (10,5) cm für die spätere Knopfleiste 6 M des Vorderteils über dem vorderen Zwickel abk und in Hin- und Rückr weiterarb = 102 (114) M (= 24 (27) M pro Vorderteil und 54 (60) M für das Rückenteil). In einer Gesamthöhe von 14 (15) cm 1x 4 M und in der folgenden 10. (12.) R noch 1x 4 M zun, dafür je 1 M beidseits der Seitenlinien zun = 110 (122) M (= 26 (29) M pro Vorderteil und 58 (64) M für das Rückenteil). In einer Gesamthöhe von 20 (22) cm für die Armausschnitte die Arbeit jeweils in der Mitte der Hosenbeine teilen und nur über die M des **re Vorderteils** weiterarb. In einer Gesamthöhe von 27,5 (30,5) cm für den Halsausschnitt am rechten Rand 1x 4 (6) M und in jeder 2. R 1x 2 M und 1x 1 M abk. In einer Gesamthöhe von 29,5 (32,5) cm die übrigen 19 (20) M abk. Für das **Rückenteil** glatt re über die stillgelegten 58 (64) M weiterarb. In einer Gesamthöhe von 28,5 (31,5) cm für den Halsausschnitt die mittleren 20 (24) M abk und beide Seiten getrennt fertigstellen. In einer Gesamthöhe von 29,5 (32,5) cm die übrigen 19 (20) M abk und die andere Seite gegengleich beenden. Das **li Vorderteil** gegengleich zum re Vorderteil beenden.

Ärmel: 42 (46) M mit Nadel 3,0 mm anschl und für den Bund 2 cm im Bündchenmuster str. Dann glatt re weiterarb. Für die Ärmelschrägen an beiden Seiten

OVERALL · COSY SOCKS



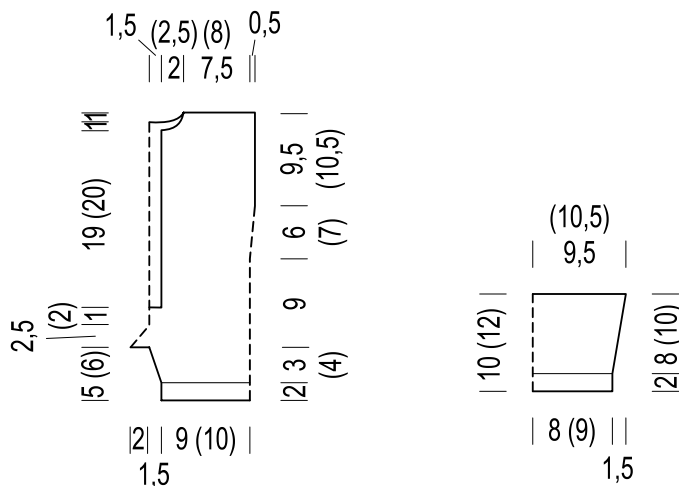
Modell 8 – Cosy Socks 2

in der 7. R ab Bund 1x 1 M, dann 2x in jeder 6. R und noch 2x in jeder 4. R (4x in jeder 6. R) je 1 M zun = 52 (56) M. In einer Gesamthöhe von 10 (12) cm alle M abk. Den **zweiten Ärmel** ebenso arb.

Fertigstellen: die Schulternähte schließen. Aus den Strickrändern für die Knopfleiste je 62 (64) M mit der Rundstricknadel 3,0 mm auffassen und 1

Rückr re M str, dann 2 cm im Bündchenmuster weiterarb, dabei in die Blende des re Vorderteils gleichmäßig verteilt 4 Knopflöcher (= 2 M zusstr, 1 U) arb. Dann die M abk. Die unteren Blendenschmalseiten annähen. Aus dem Halsausschnitt ohne die Blendenschmalseiten 59 (65) M mit der Rundstricknadel 3,0 mm auffassen und 1 Rückr re M str, dann 2 cm im Bündchenmuster arb. Anschließend die M

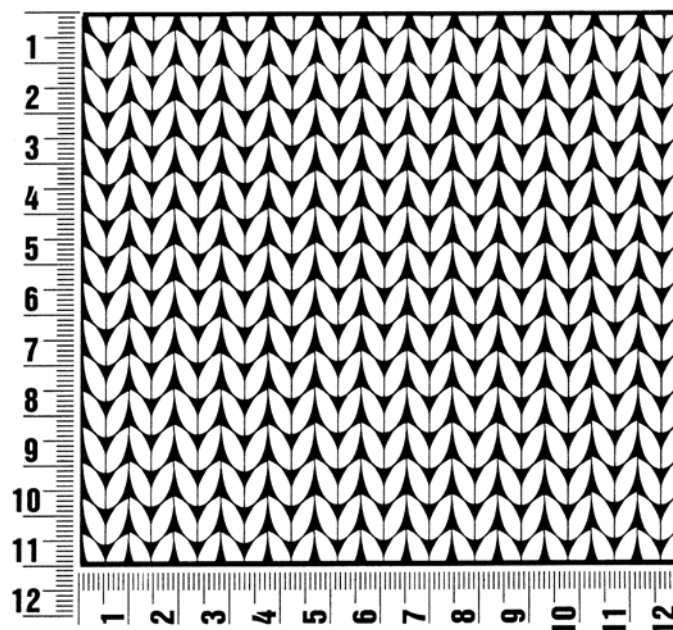
abk. Die Beinnähte und die Zwickelnaht schließen. Die Ärmelnahte schließen und die Ärmel einsetzen. Die Knöpfe auf Höhe der Knopflöcher annähen.



Maschenprobe

Machen Sie eine unbedingt zu allererst eine Maschenprobe! Stricken Sie dafür ein ca. 12 cm x 12 cm großes Stück in Garn und Muster ihres ausgesuchten Modells. Danach zählen Sie ihre Maschenanzahl in der Breite von 10 cm und die Reihenanzahl in der Höhe von 10 cm. Haben Sie weniger Maschen als in der Anleitung angegeben, versuchen Sie entweder fester zu stricken oder nehmen Sie dünnere Nadeln bis Sie auf dieselbe Anzahl wie in der Anleitung kommen. Haben Sie mehr Maschen, dann versuchen Sie lockerer zu stricken oder nehmen Sie entsprechend dickere Nadeln, bis es passt.

Bitte beachten Sie: Die Angaben zu Maschenprobe und Nadelstärke auf der Banderole des Knäuels sind für die Anfertigung eines der Modelle in diesem Heft nicht verbindlich, sie werden auf der Basis glatt rechts erstellt. Für eine perfekte Arbeit ist daher die Maschenprobe im gewünschten Muster ein Muss, damit Ihr Wunschmodell nicht nur schön aussieht, sondern auch passt!



Abkürzungen

abk = abketten

abn = abnehmen

Abn = Abnahme(n)

anschl = anschlagen

arb = arbeiten

Dm = Doppelmasche(n)

DStb = Doppelstäbchen

feM = feste Masche(n)

Hinr = Hinreihe(n)

hStb = halbe(s) Stäbchen

Kettm = Kettmasche(n)

Krebsm = Krebsmasche(n)

li = links / linke(n)

Luftm = Luftmasche(n)

M = Masche(n)

MM = Maschenmarkierer

R = Reihe(n)

Rd = Runde(n)

re = rechts / rechte(n)

Rückr = Rückreihe(n)

Stb = Stäbchen

str = stricken

U = Umschlag/Umschläge

verk = verkürzte(n)

verschr = verschränkt(e/er)

wdh = wiederholen

zun = zunehmen

Zun = Zunahme(n)

zus = zusammen

zushäkeln = zusammenhäkeln

zusstr = zusammenstricken

Impressum

Herausgeber: Lana Grossa GmbH, Gaimersheim, www.lana-grossa.de

Fotograf: Milan Soos, www.milansoos.com

Entwürfe: Rosemarie Kraffthöfer

Anleitungen und Zeichnungen: Stephanie van der Linden