

FILATI NO. 67

FILATI

Modell 48

CARDIGAN



CARDIGAN

Größe: 36 – 40

Aufgrund der Form passt das Modell für alle angegebenen Größen.

Material: Lana Grossa „Soffile“ (85% Baumwolle, 15% Schurwolle (Merino), LL = 250 m/50 g): **400 g** in Himbeerrot (Fb. 5); Stricknd Nr 3 und Nr 4.

Knötchenrand: Rand-M in Hin- und Rückr re str.

Kettenrand: Die 1. M jeder R re str. Die letzte M wie zum Li-str abh, dabei den Faden vor der M weiterführen.

Rippenmuster: 1 M re, 1 M li im Wechsel str.

Ajournmuster: M-Zahl teilbar durch 26 + 1 + 2 Rand-M. Nach Strickschrift in R str. Die Zahlen re außen bezeichnen die Hinr, diese von re nach li lesen. In den nicht gezeichneten Rückr alle M str, wie sie erscheinen, U li str. In der Breite nach der Rand-M mit den M vor dem MS beginnen, den MS [= 26 M] fortli wdh, enden mit den M nach dem MS, Rand-M. In der Höhe die 1. – 40. R stets wdh.

Betonte Abnahmen: In Hinr am re Rand: Kettenrand-M, 8 M im Rippenmuster, 2 M re zus-str. Am li Rand: bis 11 M vor R-Ende str, 2 M überzogen zus-str, 8 M im Rippenmuster, Kettenrand-M.

2 M überzogen zus-str: 1 M wie zum Re-str abh, 1 M re, dann die abgeh M darüberziehen.

3 M überzogen zus-str: 2 M zus wie zum Re-str abh, 1 M re, dann die 2 abgeh M darüberziehen.

Maschenprobe: 27 M und 33 R im Ajournmuster mit Nd. Nr. 4 = 10 x 10 cm.

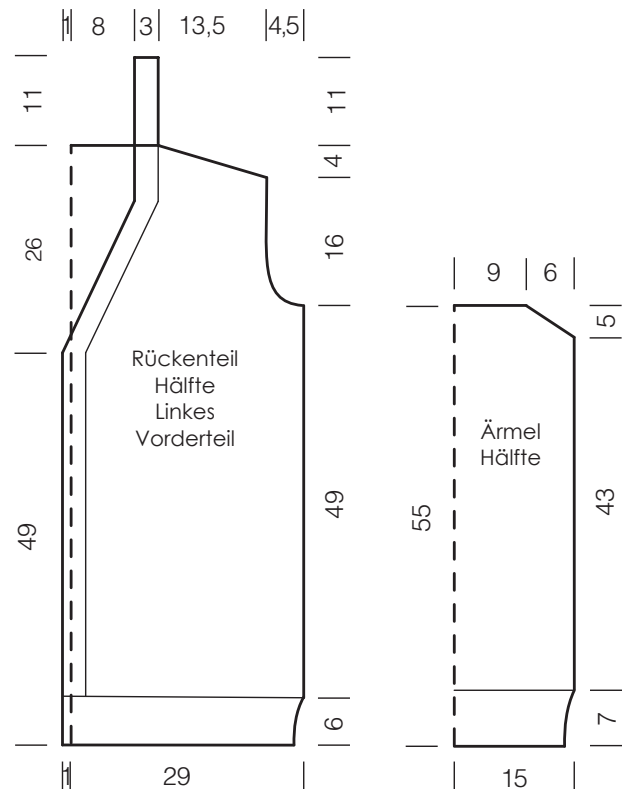
Rückenteil: 159 M mit Nd Nr 3 anschlagen, im Rippenmuster in R str, dabei mit 1 Rückr beginnen. Nach 6 cm = 25 R mit Nd Nr 4 im Ajournmuster weiterstr, dabei nach der Knötchenrand-M mit den 13 M vor dem MS beginnen, die 26 M des MS 5x str, enden mit den 14 M nach dem MS, Knötchenrand-M. Nach 49 cm = 162 R ab Bündchen beids für die Armausschnitte je 8 M abk. Dann in jeder 2. R beids 5x je 1 M abk = 133 M. Bei den Abnahmen immer darauf achten, dass im Ajournmuster die Anzahl an U mit der Anzahl an zus-gestr M übereinstimmt. Nach 16 cm = 54 R ab Armausschnittbeginn für die Schulterschrägungen beids je 6 M abk, dann in jeder 2. R noch 5x je 6 M abk = 61 M. In der folg Hinr die restl M abk.

Linkes Vorderteil: 89 M mit Nd Nr 3 anschlagen. Im Rippenmuster in R str, dabei mit 1 Rückr beginnen und nach der Kettenrand-M mit 1 M li, 1 M re beginnen und mit 1 M re, 1 M li, Knötchenrand-M enden. Nach 6 cm = 25 R mit Nd Nr 4 im Ajournmuster weiterstr, dabei nach der Knötchenrand-M mit den 13 M vor dem MS beginnen, die 26 M des MS 2x str, enden mit den 14 M nach dem MS, 8 M im Rippenmuster, Kettenrand-M. Nach 43 cm = 142 R ab Bündchen am li Rand für die Ausschnittschrägung 1x 1 M betont abn, dann in jeder 2. R noch 30x 1 M betont abn. Gleichzeitig nach 49 cm = 162 R ab Bündchen am re Rand den Armausschnitt wie beim Rückenteil arb = 45 M. Nach 16 cm = 54 R ab Armausschnittbeginn die Schulterschrägung wie beim Rückenteil arb = 9 M. Am re Rand 1 Rand-M zun = 10 M und über diese 10 M im Rippenmuster weiterstr, dabei am re Rand Knötchenrand-M und am li R weiter Kettenrand-M arb. Nach 11 cm Bündchenhöhe alle 10 M abk.

Rechtes Vorderteil: Gegengleich zum li Vorderteil str.

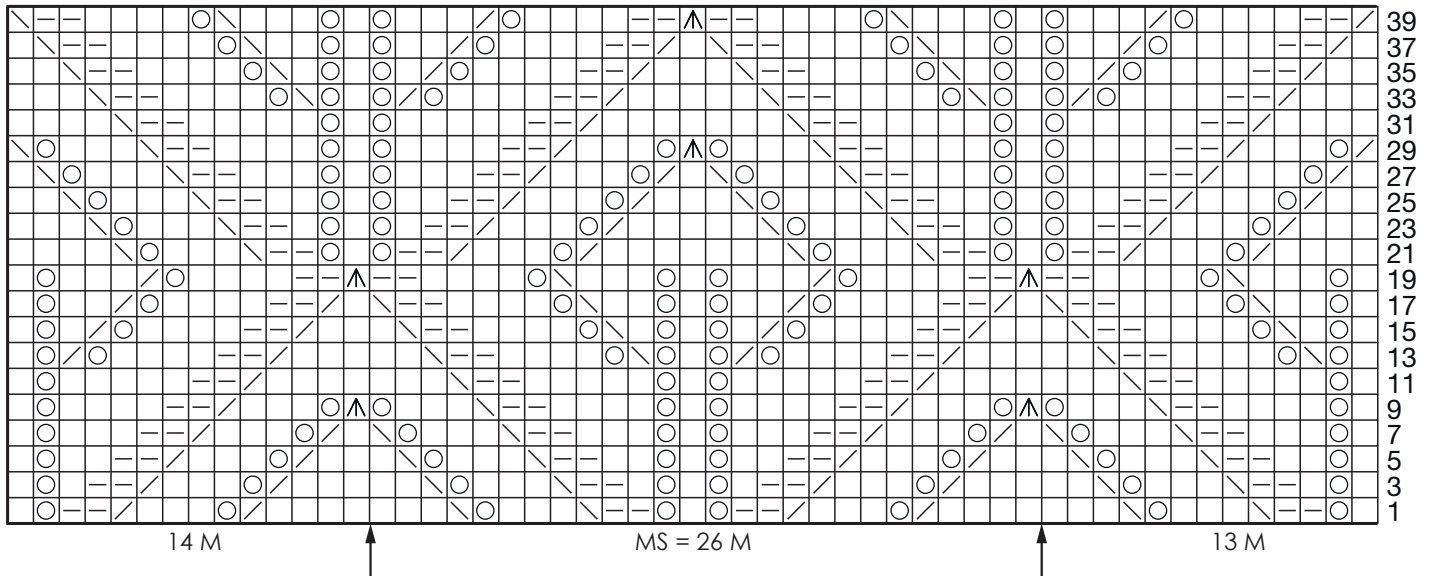
Ärmel: 81 M mit Nd Nr 3 anschlagen, im Rippenmuster in R str, dabei mit 1 Rückr beginnen. Nach 7 cm = 29 R mit Nd Nr 4 im Ajournmuster weiterstr, dabei nach der Knötchenrand-M mit den 13 M vor dem MS beginnen, die 26 M des MS 2x str, enden mit den 14 M nach dem MS, Knötchenrand-M. Nach 43 cm = 142 R ab Bündchen beids je 2 M abk, dann in jeder 2. R noch 7x je 2 M abk = 49 M. In der folg Hinr die restl 49 M abk. Den 2. Ärmel ebenso arb.

Ausarbeiten: Alle Teile spannen, anfeuchten und trocknen lassen. Schulternähte schließen. Die Schmalseiten der Bündchen zunähen und diesen an den rückwärtige Halsausschnitttrand annähen. Ärmel einsetzen, Ärmel- und Seitennähte schließen. Alle Fäden vernähen.



CARDIGAN

Strickschrift



Zeichenerklärung:

- = 1 M re
- ◻ = 1 M li
- ⊠ = 1 U
- ▣ = 2 M re zus-str
- ▤ = 2 M überzogen zus-str
- ▥ = 3 M überzogen zus-str

MASCHENPROBE

Machen Sie eine Maschenprobe! Stricken Sie dafür ein 12 x 12 cm großes Stück im Muster Ihres ausgesuchten Modells. Danach zählen Sie Maschen und Reihen im Bereich 10 x 10 cm aus. Sind es weniger Maschen als in der Anleitung angegeben: Stricken Sie fester oder nehmen Sie dünnere Nadeln (½ bis ganze Nadelstärke). Haben Sie mehr Maschen gezählt: Versuchen Sie, lockerer zu stricken beziehungsweise nehmen Sie dickere Nadeln.

Bitte beachten Sie: Strickarbeiten fallen unterschiedlich aus. Daher sind die Maschenproben-Angaben auf den Bänderolen der Wolle nicht als verbindlich anzusehen. Außerdem werden diese immer auf der Basis glatt rechts erstellt. Für eine perfekte Arbeit ist daher die Maschenprobe im gewünschten Muster ein Muss. Damit Ihr Wunschmodell nicht nur schön aussieht, sondern auch passt!

ABKÜRZUNGEN

Abb = Abbildung; **abheben**; **abk** = abketten; **abn** = abnehmen; **abw** = abwechselnd; **arb** = arbeiten; **Arb** = Arbeit; **Art** = Artikel; **beids** = beidseitig; **bzw** = beziehungsweise; **ca** = circa; **cm** = Zentimeter; **D-Stb** = Doppelstäbchen; **evtl** = eventuell; **Fb.** = Farbe; **fe-M** = feste Masche; **folg** = folgende; **fortl** = fortlaufend; **g** = Gramm; **Gr** = Größe; **Hinr** = Hinreihe; **hStb** = halbes Stäbchen; **Kett-M** = Kettmasche; **Krebs-M** = Krebsmasche; **li** = links; **LL** = Lauflänge; **lt** = laut; **Luft-M** = Luftmasche; **m** = Meter; **M** = Masche; **mittl** = mittleren; **MS** = Mustersatz; **Nd** = Nadel; **Nr** = Nummer; **R** = Reihe; **Rand-M** = Randmasche; **Rd** = Runde; **re** = rechts; **restl** = restliche; **Rückkr** = Rückreihe; **Stb** = Stäbchen; **str** = stricken; **U** = Umschlag; **verschr** = verschränkt; **wdh** = wiederholen; **zun** = zunehmen; **zus-str** = zusammenstricken